

Øverland barnehage



Årsplan 2024-2025

Vår visjon: Naturglade barn året rundt

Innholdsfortegnelse

Velkommen til nytt barnehageår 2024-2025!	3
Øverland barnehage	4
Barnehagens pedagogiske arbeid	5
Barnehagens verdigrunnlag	5
Bærumsbarnehagen – barnehagen for en ny tid	5
Hvem er vi?	6
Vår visjon	9
Lek og vennskap	10
Danning	10
Omsorg og relasjoner	11
Kommunikasjon og språk	12
Barns medvirkning	13
Samarbeidsinstanser	13
Barnehagens arbeidsmåter	14
Progresjon og utvikling tilpasset barnas alder	15
Digital barnehage/ barnehagens digitale praksis	20
Barn og barndom	21
Demokrati	21
Mangfold og gjensidig respekt	22
Likestilling og likeverd i Øverland barnehage	22
Bærekraftig fremtid	23
Livsmestring og helse	24
Arbeid mot mobbing i Øverland barnehage	28
Samarbeid mellom hjem og barnehage	29
Overganger	30
Når barnet begynner i barnehagen – tilvenning og tilknytning	32
Dagsrytme	33
Informasjonsrutiner	33
Lokale tradisjoner og merkedager i barnehagen	34
Utelivskalender 2024 – 2025	35
Dokumentasjon og vurdering	38
Konklusjon av vurderingen 2023 – 2024	39
Plan for systematisk dokumentasjon og vurdering av det pedagogiske arbeidet i Øverland barnehage A/S	42

Velkommen til nytt barnehageår 2024-2025!

Årsplanen er en rettesnor for det daglige arbeidet i barnehagen og er skrevet for:

- Personalet – som et arbeidsredskap
- Foreldre – som informasjon om/medvirkning i vårt arbeid
- Kommunen – som et tilsynsredskap
- Eier og andre samarbeidsinstanser – som informasjon

Årsplanen er utarbeidet i fellesskap mellom personalet, foreldrene og barna.

Vi i Øverland barnehage håper årsplanen vil være et nyttig informativt verktøy om arbeidet som utføres i barnehagen.

Vennlig hilsen
Ingvild Sumstad Fossnes
Styrer

Øverland barnehage
Gamle ringeriksvei 125
1356 Bekkestua

Telefon: 67 12 18 57

E-post: post@overlandbarnehage.no

Hjemmeside: www.overlandbarnehage.no

Blogg: overlandbarnehage.blogspot.com



Øverland barnehage

Øverland barnehage A/S er en privateid barnehage som holder til på den «gamle husmannsplassen» til Øverland gård. Vi ligger ved inngangen til Bærumsmarka. Barnehagen vektlegger natur og friluftsliv, og driver et aktivt uteliv i nærområdet. Naturlekeklassen som omringer barnehagen har egen hinderløype som store og små har glede av.



I år har vi 50 barn i alderen 0 – 5 år som er fordelt over to etasjer; Barnestuen og Loftet.

Barnestuen:

Ekorn: 1 – 2 åringer

Hare: 1 – 2 åringer

Barnestuen er bemannet med to pedagogiske ledere og fire pedagogiske medarbeidere.

Loftet:

Rever: 2 – 3 åringer

Gauper: 4 åringer

Bjørner: 5 åringer

Loftet er bemannet med tre pedagogiske ledere, to barne - og ungdomsarbeidere og to pedagogiske medarbeidere.

Barnehagens pedagogiske arbeid

Det pedagogiske arbeidet bygger på:

- Lov om barnehager
- Rammeplan for barnehagens innhold og oppgaver
- Statlige og kommunale føringer
- Øverland barnehages vedtekter/visjon
- Personalets, foreldrenes og barnas vurdering

Barnehagens verdigrunnlag

Barnehagens samfunnsmandat er å ivareta barnas behov for omsorg og lek, og fremme læring og danning som grunnlag for allsidig utvikling i samarbeid og forståelse med barnas hjem. Barnehagen skal bygge på grunnleggende verdier i kristen og humanistisk arv og tradisjon, slik som respekt for menneskeverdet og naturen, på åndsfrihet, nestekjærlighet, tilgivelse, likeverd og solidaritet, verdier som kommer til uttrykk i ulike religioner og livssyn og som er forankret i menneskerettighetene (Barnehageloven § 1 Formål, 1. ledd).

Bærumsbarnehagen – barnehagen for en ny tid

Bærum kommune bygger sin satsning på regjeringens strategi *Barnehagen for en ny tid*, hvor det vektlegges en likeverdig kvalitet i landets barnehager. Regjeringen har som mål at det i barnehagene jobbes systematisk med utvikling av kvaliteten, for å bli et profesjonelt læringsfellesskap. Gjennom storsatsningen Tett På jobbes det med å styrke kvaliteten på samspillet mellom voksne og barn, og på denne måten skape en felles kompetanseheving for hele personalet. Forskning viser at den viktigste faktoren som spiller inn på barnas trivsel og læringsutbytte er kvaliteten på samspillet mellom voksne og barn og barna imellom. Gjennom Tett På blir det tilrettelagt for at hele personalet systematisk reflekterer over egen praksis, sett i sammenheng med hva forskningen peker på som sentralt for barns trivsel, trygghet og utvikling.



Bærumsbarnehagene

Hvem er vi?

I Øverland barnehage vektlegger vi naturglede og å gi barna gode opplevelser i naturen. Med skogen rett utenfor døren åpnes det for varierte og spennende opplevelser året rundt. Vi ønsker å så et frø av miljøbevissthet ved å gi barna naturopplevelser der vi blir kjent med naturens mangfold. Vi ønsker å bidra til at barna opplever tilhørighet til naturen og blir glad i den. Som barnehage har vi en viktig oppgave ved å fremme verdier, holdninger og praksis for et mer bærekraftig samfunn for å ta vare på jorden slik vi kjenner den i dag. Med et aktivt uteliv med mye fysisk aktivitet i skog og mark, synliggjøres vår visjon «Naturglade barn året rundt».



Vi undersøker alt det spennende som finnes i naturen. Ved å legge til rette for utforsking, støttes barns iboende nysgjerrighet. Aktive, tilstedeværende voksne undersøker verden rundt oss sammen med barna. Vi har fokus på å ta barns perspektiv i utforskingen, ved at det er rom og tid for å undersøke det de er opptatt av.





Med naturens mangfold og varierte muligheter, kan barna oppleve mestring og naturglede ut fra sine forutsetninger. Forskning viser at når barna får leke og utfolde seg i naturens dynamiske miljø, lærer de også mye om seg selv.



Vinteren inviterer til mye spennende aktiviteter, og når snøen kommer, finner vi frem akebrett og ski og nyter vinternaturen sammen. Ved å oppleve naturen gjennom året med alle sansene sine på denne måten, erfarer de hvordan naturen er å bevege seg i når det er sommer, vinter, tørt, vått og snø. Med sin naturlige utforskertrang lærer de verden å kjenne gjennom å leke i og være i den.



Med naturen så tett på, får både små og store turer til gården og i skogen. Arboretet like nedenfor barnehagen inviterer til variert bevegelsesglede. Ved å dele opplevelser med venner i naturen styrkes fellesskap, tilhørighet og trygghet. Naturen gir like muligheter til alle barn, og her kan fantasi, kreativitet og felles lekereferanser skapes og styrkes.

I september har vi «Grønn uke» som er høstens startskudd på tema bærekraftig fremtid. Gjennom såkassene våre ute i barnehagen og grønnsakshagen vår på Øverland gård får barna være med på hele prosessen fra jord til bord. Her skal de få lære om ulike typer grønnsaker. Ved å få et forhold til maten og erfare hvor den kommer fra kan de få en begynnende forståelse for en bærekraftig fremtid, matkultur og matglede.



Vår visjon

Naturglade barn året rundt

Våre fokusområder

Å være
løsningsorienterte

Å ønske, tenke og
ville det beste om
og for hverandre,
og naturen

Å gjøre
hverandre gode
gjennom
teamarbeid

Lek og vennskap

Leken er barnas uttrykksform. I våre trygge og samtidig utfordrende omgivelser, har leken en fremtredende plass. Barna får oppleve å leke for lekens egen skyld, men også som grunnlag for læring og utvikling. Vi har fokus på at alle skal ha en eller flere å leke med, og vi bruker barnehagen og turplassene våre som lekeområder. Barna får selv være med på å bestemme leker og aktiviteter. Vi inspirerer også lekens innhold, slik at barna kan få et felles leketema og en felles preferanse. Utelek og uteaktiviteter er en viktig del av barnekulturen som må tas vare på, og som vi i Øverland inspirerer særskilt til. Lek og vennskap i barnehagen gir barna gode forutsetninger til å takle det sosiale livet senere. For å sikre kvaliteten på barnas samspill og lek, er personalet tilstede ved å støtte, inspirere og oppmuntre. Vi observerer derfor jevnlig barns trivsel, vennskap og lek. Vi ser på rammene rundt og på hva som gjør akkurat denne leken god.



Danning

Barns danning er en livslang prosess. Det handler om å utvikle evnen til å reflektere over egne handlinger og væremåter, samt å se seg selv som et verdifullt medlem av et større fellesskap. «Danning skjer i samspill med andre og er en forutsetning for meningsdanning, kritikk og demokrati» (Rammeplanen for barnehager).

Danning rommer blant annet utvikling, lek, læring, omsorg, oppdragelse og sosialisering. Barnehagens oppgave er å gi nærhet og omsorg, og å anerkjenne barnet som likeverdig partner ved å lytte og ha vilje til innlevelse og samspill. Danning skal forankres i verdiene i formålsbestemmelsen.

Vi i Øverland barnehage er opptatt av å anerkjenne barndommens egenverdi og bevare barnehagens tradisjoner og egenart. Dette blir beskrevet nærmere under avsnittene omsorg og relasjoner, lek, barns medvirkning, barnesyn og læringssyn. Her kommer vårt pedagogiske grunnsyn til uttrykk som er forankret i barnehagens verdigrunnlag.



Omsorg og relasjoner

Vi i Øverland barnehage har fokus på å skape trygge og positive relasjoner mellom barn og voksne. Sensitive voksne som anerkjenner og bekrefter barns følelser, og sammen med barna setter ord på det de opplever er sentralt for at barn skal føle seg forstått. Når et lite barn gråter fordi mamma eller pappa har gått, bekrefter og setter vi ord på det, «jeg ser at du ble lei deg når pappa gikk». På denne måten anerkjennes barnets følelser, og barnet får bekreftet at det er greit å være lei seg. Å respektere barns forskjellighet er en del av barnehagens verdigrunnlag. Alle barn skal oppleve at vi møter og ser dem for den de er. Vi skal være tydelige, forutsigbare og gi barna troen på seg selv og andre.

Rutiner gjør hverdagen til barna forutsigbar og trygg. De opplever gjenkjennelse og bekreftelse. I samlingsstund og på turer får barna felles preferanser som er viktig for samspill og lek. Omsorg handler om å dekke barnas fysiske behov samtidig som vi skal gjøre barna mer selvstendige etter hvert som de bli eldre. De skal få gode mestringsopplevelser som for eksempel ved å finne frem klær og gå på toalettet selv.

Barn har mye omsorg for hverandre. De hjelper hverandre i garderoben og sier fra når noen har slått seg og trenger hjelp. Vi som voksne må bekrefte, anerkjenne, sette ord på og oppmuntre til positivt samspill i hverdagen og i rolleleken.

Om barn faller utenfor, er det vår oppgave å støtte og hjelpe, ved å foreslå løsninger, stille spørsmål som får barna til å finne egne løsninger eller være med inn i leken. Nære venner og gode relasjoner til barn og voksne er grunnleggende for barns trivsel, læring og utvikling av sosial kompetanse.



Kommunikasjon og språk

I en barnehagehverdag foregår det mye kommunikasjon mellom barn, både med og uten ord. Personalet er oppmerksomme på og åpne for hvert enkelt barns signaler og non-verbale kommunikasjon. Vi i Øverland barnehage har fokus på å sette ord på det som skjer, det barna gjør og også det vi voksne gjør. På denne måten knyttes aktivitet og språk sammen. Ved å sette ord på verden for de små barna, stimuleres språkutviklingen og barna lærer ord som de selv kan bruke til å ordsette sine tanker, ønsker og behov. Vi bruker også tegn til tale, som en forsterkning til talen, noe som bidrar til at små barn som ennå ikke har mange egne ord til å kunne uttrykke sine behov.

Språket utvikles i samhandling med andre. Gjennom samtaler, lek og aktiviteter stimuleres og videreutvikles språket hos de større barna. Ved å sette ord på ikke bare det som skjer, men også hjelpe barna med å sette ord på følelser og tanker, får barna et språk til følelsene sine. Vi har fokus på å gi barn språkstøtte ved blant annet å stille åpne spørsmål, bekrefte og utvide barnas uttrykk. Språk er viktig for å forstå lekekoder, som hvordan komme inn i lek med andre på en god måte. Bilder brukes blant annet til gjenkalling da det er svært stimulerende for språkutviklingen. Gjentakelse er læring!

I møte med flerspråklige barn bruker vi, i tillegg til å jobbe som beskrevet over, bilder av hverdags situasjoner for å forberede barna på hva som skal skje. Foreldre av flerspråklige barn blir oppfordret til å bruke sitt eget morsmål sammen med barna. For å lære et nytt språk, er det svært viktig med et godt morsmål i bunn. Vi bruker tolk ved behov på foreldremøter og i samtaler og etterspør barnets språkhistorie.

Barnehagen har en egen språkansvarlig som har kompetanse innenfor barns språkutvikling, flerspråklige barns språkutvikling, kartlegging og tiltak. Vi har i tillegg mye språkmateriell som vi har samlet. Vi har forskjellige bøker, oppslagsverk, spill, språkleker og eventyrposer, som vi bruker til dialogisk lesing, begrepsinnlæring, samlingsstund og språkgrupper. Alle barn blir observert i forhold til språklig utvikling og vi kartlegger språkmiljøet. Barn som har en dårlig uttale, språkforståelse eller lignende, vil vi kartlegge for å kunne tilrettelegge og gi et godt tilbud til det enkelte barnet. Vi bruker da forskjellige språkkartleggingsverktøy, som for eksempel TRAS. Ved behov samarbeider vi med helsestasjon (språk 4), kompetansesenteret, PPT og Haug skole og ressurscenter.



Barns medvirkning

I Øverland barnehage jobber vi for å få en medvirkningspraksis integrert i alle voksne og barn (Barnehagelovens § 3 Barns rett til medvirkning). Dette gjøres ved at vi setter barnet i sentrum og er i dialog med barna, slik at de føler seg betydningsfulle og viktige. Ved å etterspørre barns tanker og ta barns perspektiv vektlegges deres stemme i hverdagen. Dette kan knyttes til Snakke Med, hvor nettopp barns tanker blir etterspurt. Vi anerkjenner at det finnes ulike perspektiver og forståelseshorisonter. Vi ser på barnet som likeverdig, «som aktivt, skapende, søkende og lærende aktør.» Barn skal ha medvirkning som samsvarer med deres alder og forutsetninger. Små barns tanker skal etterspørres, og deres perspektiv skal imøtekommes, som dimensjonen Ta barns perspektiv synliggjør. Ved at vi for eksempel deler småbarnsavdelingen i grupper, slik at de yngste barnas behov for å gå inn tidligere enn de eldste barna som gjerne vil fortsette litt til i akebakken kan gjøre det, blir barns perspektiv vektlagt. Vi tolker barnas kroppsspråk, mimikk og er observante på deres handlinger og uttrykte mening. Barn kan uttrykke motstand i ulike situasjoner i hverdagen. Når barn vil gjøre ting selv eller protesterer på de voksnes regler eller planer, dreier det seg om barns utvikling av selvstendighet og identitet. Denne motstanden kan forstås som en øvingsmulighet for medvirkning. Barn opplever at de kan, og ønsker innflytelse på egen hverdag. Med dette synet blir barns motstand noe positivt. Vi er opptatt av at denne motstanden møtes av voksne som forstår og etterspør uttrykkene og barns perspektiv.

Samarbeidsinstanser

Barnehagen samarbeider med:

- Bærum kommune
- Pedagogisk psykologisk tjeneste (PPT)
- Psykolog, fysioterapeut, logoped
- Helsestasjoner
- Haug skole og ressurscenter
- Barnevernstjenesten
- Barne- og ungdomspsykiatrisk klinikk (BUP)
- Veiledningssenteret
- Andre barnehager
- Skoler
- Utdanningsinstitusjoner

Barnehagens arbeidsmåter

Vi har valgt å bruke naturen som arena i vårt arbeid med barn. Der kan alle delta ut fra sine egne forutsetninger, og de kan kjenne gleden ved å fungere i samspill med omgivelsene. Barna kan øve seg og gjenta ulike aktiviteter hundrevis av ganger uten at det oppleves som trening. I skogen blir opplevelsen satt i sentrum, og barn og voksne kan fungere som likeverdige partnere i samspillet. Vi utforsker aktivt sammen. Med det mener vi å se i samme retning som barnet og gi anledning til undring og tenkning, samtaler og fortellinger.

De erfaringene barna gjør ute i skogen, er overførbare til andre situasjoner. Slike opplevelser har større læringseffekt enn teoretisk lærdom. Vi mener at barn lærer ved å være aktive og i samspill med andre. «Barnet som aktivt, skapende, søkende og lærende aktør.»

Vi gir barna anledning til å ta sansene i bruk slik at de får konkrete erfaringer. Vår arbeidsmåte gir rom for faglige aktiviteter, spontan utfoldelse og lek, nysgjerrig søken, fantasi, opplevelser og sosialt samvær.

Vår læringsprosess

Forberedelse sammen med barna: Vi forbereder oss til det som skal skje

Gjennomføring: Vi utforsker, er fysisk aktive, får opplevelser og førstehåndserfaringer.

Gjenkalling: Vi repeterer og gjennomarbeider det vi har sett, opplevd og utført gjennom samtaler aktiviteter

Progresjon og utvikling tilpasset barnas alder

Visjon: Naturlade barn året rundt





Metode: Lek og læring i sosialt samspill og gjennom rammeplanens 7 fagområder





Fagområde: Kommunikasjon, språk og tekst			
Ekorn og harebarna (1-2 åringer)	Revebarna (3-4 åringer)	Gaupebarna (4-5 åringer)	Bjørnebarna (5-6 åringer)
<p>Små barn kommuniserer med hele kroppen.</p> <p>«Her og nå» - erfaringer, og gjentakelser.</p> <p>Konkrete og visuelle stimuli, som bilder, tegninger og naturmaterialer</p> <p>Vi bruker tegn til tale med alle småbarn som en forsterkning til talen, dette hjelper barn å kommunisere sine ønsker, følelser og behov.</p> <p>Voksne ordsetter det barn er opptatt av og undrer seg over.</p> <p>Utforsker naturen, og tar i bruk alle sanser. Små barns vis er å lukte, smake og berøre.</p> <p>Vi bruker språket bevisst i alle hverdagsituasjoner</p>	<p>Forberedelser til hva som skal skje gjennom samtaler og bilder.</p> <p>Samtaler om hva vi ser, hører, lukter, smaker og gjør.</p> <p>Barna får konkret vite hva noe heter, hva det er og hva det brukes til.</p> <p>Leker med ord, utvikler den metaspråklige bevisstheten.</p> <p>Sanger, rim og regler.</p> <p>Vi formidler bøker og fortellinger gjennom dramatisering.</p> <p>Vi bruker språket bevisst i alle hverdagsituasjoner.</p>	<p>Deltar i planleggingen gjennom samtaler, bilder og kart.</p> <p>Sanger, rim og regler.</p> <p>Formidle bøker og fortellinger gjennom dramatisering.</p> <p>Rollelek er viktig arena for representerende språk.</p> <p>Formingsaktiviteter eller bilder til gjenfortelling av ulike felles opplevelser.</p> <p>Vi bruker språket bevisst i alle hverdagsituasjoner.</p> 	<p>Deltar i planleggingen gjennom samtaler, bilder og kart.</p> <p>Øver på å ta imot fellesbeskjeder.</p> <p>Arbeider med symboler som tall, bokstaver og ordbilder.</p> <p>Språktulleleker, rim og vitsefortelling (språkstimulering og god intellektuell utvikling)</p> <p>Deltar aktivt i tekstsaking; både muntlig og skriftlig.</p> <p>Vi bruker språket bevisst i alle hverdagsituasjoner.</p>

Fagområde: Kropp, bevegelse, mat og helse			
Ekorn og harebarna (1-2 åringer)	Revebarna (3-4 åringer)	Gaupebarna (4-5 åringer)	Bjørnebarna (5-6 åringer)
<p>Rom for utpreget, kroppslig lek (opp og ned, hit og dit, frem og tilbake).</p> <p>Hinderløypa i barnehagen.</p> <p>Bevege seg på ulike underlag.</p> <p>Bevegelsessanger.</p>	<p>Grovmotoriske ferdigheter i ulendt terreng (klatre, krype, hoppe og balansere).</p> <p>Hinderløypa i barnehagen.</p> <p>Bevegelsessanger og enkle regelleker.</p> <p>Introdusere skileik.</p>	<p>Tur i ulendt terreng.</p> <p>Hinderløypa i barnehagen (klatre, krype, hoppe og balansere).</p> <p>Bevegelsessanger og regelleker.</p> <p>Tau og spikking.</p> <p>Ski både i barnehagen og på tur.</p> <p>Sunn mat på tur.</p>	<p>Utholdenhet – leirplasser lenger unna (Sæteren gård).</p> <p>Hinderløypa på Sæteren blir aktivt brukt.</p> <p>Spikking, lek med ball, hoppetau, regelleker.</p> <p>Sunn mat på tur.</p> <p>Ski/skileik både i barnehagen og på tur.</p>
Fagområde: Kunst, kultur og kreativitet			
Ekorn og harebarna (1-2 åringer)	Revebarna (3-4 åringer)	Gaupebarna (4-5 åringer)	Bjørnebarna (5-6 åringer)
<p>Lek med naturmaterialer som gir gutter og jenter like muligheter.</p> <p>Forme i sand og snø.</p> <p>Sang, dans, musikk og bevegelsesleker.</p> <p>Prosessen er en viktig del av formingsaktivitetene.</p> <p>Kulturformidling ute eller i barnehagen (bondegård og/eller teater).</p>	<p>Blikk for detaljene i naturen ved å undre oss sammen.</p> <p>Lek med naturmaterialer som gir gutter og jenter like muligheter.</p> <p>Dramatisering av eventyr, bøker og historier.</p> <p>Biblioteksturer.</p> <p>Musikk, dans og sang.</p> <p>Kulturformidling i barnehagen eller ute (bondegård og/eller teater)</p>	<p>Naturmaterialer i lek og skapende aktiviteter (gutter og jenter like muligheter).</p> <p>Maling og tegning for å uttrykke seg estetisk.</p> <p>Rollelek og dramatisering av eventyr og fortellinger.</p> <p>Biblioteksturer.</p> <p>Kor (fremføres på foreldrearr.)</p> <p>Musikk, dans og sang.</p> <p>Kulturformidling i barnehagen eller ute (museum og teater).</p>	<p>Naturmaterialer i lek og skapende aktiviteter (gutter og jenter like muligheter).</p> <p>Leire, spikking og Land art.</p> <p>Rollelek, regelleker, sangleker og dramatisering.</p> <p>Biblioteksturer.</p> <p>Kor (fremføres på foreldrearr.)</p> <p>Kulturformidling i barnehagen (museum og teater)</p>

Fagområde: Natur miljø og teknologi

Ekorn og harebarna (1-2 åringer)	Revebarna (3-4 åringer)	Gaupebarna (4-5 åringer)	Bjørnebarna (5-6 åringer)
<p>Ute i all slags vær, bli kjent med/glad i klima og årstider.</p> <p>Trygge på barnehagens område og utforske det helt nære.</p> <p>Eksperimentell lek med vann, snø og is.</p> <p>Kjennskap til skogens dyr.</p> <p>Årets temaer alltid relatert til naturen (se periodeplaner)</p> <p>Egne såkasser ute i barnehagen hvor barna er aktivt med i prosessen (fokus på bærekraftig fremtid).</p> 	<p>Ute i all slags vær, bli kjent med/glad i klima og årstider.</p> <p>Lese om skogens dyr.</p> <p>Finne svar på barnas spørsmål (fagbøker og internett)</p> <p>Rydding/dugnad i barnehagen og på tur (ta vare på omgivelsene).</p> <p>Egen økologisk grønnsakshage der vi sår og høster (fokus på bærekraftig fremtid).</p> <p>Forskning med eksperimentell lek (vann, snø, is, luft og lyd).</p> <p>Årets temaer alltid relatert til naturen.</p> 	<p>Erfaring med ulike typer topografi; bekk, skog og myr.</p> <p>Videreformidle kunnskap om naturen og finne svar på barnas spørsmål (insektsamlere, fagbøker og internett).</p> <p>Rydding/dugnad i barnehagen og på tur (ta vare på sine omgivelser).</p> <p>Egen økologisk grønnsakshage der vi sår og høster (fokus på bærekraftig fremtid).</p> <p>Forskning med eksperimentell lek (vann, snø, is, luft og lyd).</p> <p>Årets temaer alltid relatert til naturen.</p> 	<p>Erfaring med ulike typer topografi; bekk, skog og myr.</p> <p>laktta og undre oss sammen.</p> <p>Lære om ulike dyr, fisker, fugler, insekter og planter (insektssamlere, fagbøker og internett).</p> <p>Økosystemet</p> <p>Lære om matvekster</p> <p>Lage måltider av egenproduserte grønnsaker.</p> <p>Verdensrommet</p> <p>Forskning med eksperimentell lek med vann, snø, is, luft og lyd.</p> <p>Årets temaer er alltid relatert til naturen.</p> 

Fagområde: Etikk, religion og filosofi			
Ekorn og harebarna (1-2 åringer)	Revebarna (3-4 åringer)	Gaupebarna (4-5 åringer)	Bjørnebarna (5-6 åringer)
<p>Undring gjennom sanser.</p> <p>Begynnende respekt for det som lever.</p> <p>Empati Hjelp barna i konfliktsituasjoner (begynnende forståelse for å finne konstruktive løsninger).</p> <p>Kjennskap til kristne/humanistiske høytider og tradisjoner.</p>	<p>Respekt for det som lever.</p> <p>Undring gjennom sanser.</p> <p>Hjelp barna i konfliktsituasjoner, finne konstruktive løsninger sammen.</p> <p>Kjennskap til kristne/humanistiske høytider og tradisjoner, samt religioner og livssyn som er representert i barnegruppen.</p>	<p>Ta vare på omgivelsene våre.</p> <p>Erfare at grunnleggende spørsmål er vesentlige.</p> <p>Ro til undring og tekning om liv og død i naturen.</p> <p>Kjennskap til kristne/humanistiske høytider og tradisjoner, samt religioner og livssyn som er representert i barnegruppen.</p>	<p>Ta vare på omgivelsene våre.</p> <p>Forståelse og toleranse for forskjellige kulturer.</p> <p>Kjennskap til kristne/humanistiske høytider og tradisjoner, samt religioner og livssyn som er representert i barnehagen.</p> 
Fagområde: Nærmiljø og samfunn			
Ekorn og harebarna (1-2 åringer)	Revebarna (3-4 åringer)	Gaupebarna (4-5 åringer)	Bjørnebarna (5-6 åringer)
<p>Korte turer og utforske det helt nære.</p> <p>Gruppetilhørighet gjennom felles opplevelser med faste voksne i fast gruppe.</p> 	<p>Faste leirplasser.</p> <p>Felles opplevelser i gruppen med faste voksne.</p> <p>Trafikkopplæring – se rutiner på hjemmesiden.</p> <p>Opplæringsrutiner på gården.</p> 	<p>Kjennskap til stedsnavn og kjenne igjen steder i nærområdet.</p> <p>Felles opplevelser og å lære å ta gruppehensyn.</p> <p>Videreføre trafikkopplæringsrutiner, se hjemmesiden.</p> 	<p>Bli kjent i et utvidet nærområde, kunne veien til navngitte områder eller bygninger.</p> <p>Besøke skoler.</p> <p>Lære å akseptere ulikheter i gruppa og prioritere samhold.</p> <p>Trafikkopplæring.</p> <p>Overnattingstur til Sæteren gård og orrhaneleik ved Brunkollen.</p>

Fagområde: Antall, rom og form			
Ekorn og harebarna (1-2 åringer)	Revebarna (3-4 åringer)	Gaupebarna (4-5 åringer)	Bjørnebarna (5-6 åringer)
<p>Utvikle sin romforståelse gjennom bevegelser (oppå, under, foran, bak, ved siden av).</p> <p>Utforske aktivt sammen.</p> <p>Sortering av leker, natur- og gjenbruksmateriell.</p> 	<p>Lek med geometriske former, utforske hvordan figurer kan settes sammen og deles opp.</p> <p>Sporleting</p> <p>Klassifisering av skogens dyr og naturmaterialer.</p> 	<p>Ulikheter og likheter i naturen.</p> <p>Sammenligning</p> <p>Lek og begrepslæring med geometriske former, utforske hvordan figurer kan settes sammen og deles opp.</p> <p>Sporleting</p> <p>Telling og lek med tall.</p> 	<p>Ulikheter, likheter, størrelser og antall.</p> <p>Bruke språket som redskap for logisk tenkning.</p> <p>Sammenligning</p> <p>Sporleting</p> <p>Mønster (blader, blomster, dyr og fugler)</p> <p>Klassifisering av flora og fauna i skog, vann, sjø og grønnsakshage.</p> 



NATUREN ER
VERDENS STØRSTE
LEKEPLASS, OG DEN
INVITERER TIL
UNDRING OG
UTFORSKING.

Digital barnehage/ barnehagens digitale praksis

I Øverland barnehage bruker vi digitale verktøy både som en kommunikasjonsplattform med foreldrene, og som et verktøy i vår pedagogiske praksis med barna.

Kommunikasjonsplattform

Vi bruker kommunikasjonsverktøyet Kidplan, som er en tjeneste levert av Pbl Mentor. Her samles all vesentlig informasjon på et sted. Alle foreldre får egen passordbeskyttet bruker. Her legges beskjeder, ukeplaner, og foreldre kan selv legge inn fravær eller planlagt ferie. Samtykkeerklæringer fylles digitalt inn her, og påmeldinger til arrangementer og foreldresamtaler skjer inne på Kidplan. Hjemmesiden vår kan også åpnes direkte herfra.

Personalet bruker også et digitalt HMS- system fra samme leverandør, hvor det daglig gjøres digitale sjekklister for å sikre at HMS-rutiner ivaretas på en god måte.

Digitale verktøy i arbeid med barn

Ved bruk av digitale verktøy i arbeid med barna har vi i Øverland barnehage valgt å bruke dette i en pedagogisk og naturfaglig sammenheng.

Gjennom bruk av digitale verktøy kan barna se et frø spire og bli til en grønnsak eller blomst. Barn kan se egg klekkes til små fugleunger. Ulike digitale verktøy gir barna muligheter til å studere det nære og konkrete som lever eller vokser i naturen rundt oss.

Den digitale praksisen tilpasses barnas alder. De minste barna bruker digitale verktøy til å utforske det de finner, ser og hører i naturen ved for eksempel å høre på fuglelyder via apper som Kvitre. Skjerm brukes ikke med barn under tre år.

De større barna tar selv bilder og forsker på det de finner, ved å undersøke det sammen, og å finne informasjon. Når barna selv tar bilder, presenteres deres perspektiv og deres synsvinkel dokumenteres. Bildene kan brukes i digitale fortellinger, og brukes i digitale verktøy som iMovie, Movie Maker, Book creator, Tegnebrett, iStopMotion mm.

Ved hjelp av fotografering kan barna være med å dokumentere og konkretisere årstidsvariasjoner og endringer i naturen, ved for eksempel å ta bilder gjennom året av et tre. Hva skjer med treet gjennom årstidene? Hva skjer fra frø til grønnsak til mat på bordet? På denne måten kan barna få en økt forståelse av hva som skjer i naturen og hvordan alt henger sammen. Ved bruk av digitale verktøy tar vi utgangspunkt i barns nysgjerrighet på en utforskende måte og i kreative prosesser i barnehagen. Vi bruker også digitalt mikroskop til å undersøke saker vi finner i naturen, og på denne måten bli kjent med naturens mangfold.

Personvern står i fokus gjennom alt vårt digitale arbeid. I rammeplanen for barnehager, s. 45 står det: *«Personalet skal utøve digital dømmekraft når det gjelder informasjonssøk, ha et bevisst forhold til opphavsrett og kildekritikk og ivareta barns personvern.»* (Kunnskapsdepartementet, 2017).

Barn og barndom

I Øverland barnehage er vi opptatt av å verne om, og å anerkjenne og ivareta barndommens egenverdi. Barnets beste skal være et grunnleggende hensyn. I samfunnet opplever vi et press på barndommen med høyt fokus på prestasjon. Vi i Øverland ønsker å være en motvekt til dette ved å anerkjenne barns væremåte som er LEK. Barn leker og i Øverland inspirerer vi særskilt til dette i naturlige omgivelser i Bærumsmarka. Lek og vennskap er forutsetninger for trivsel og opplevelse av glede og mestring. Vi er opptatt av barns lek gjennom natur og friluftsliv. Forskning viser at barn lærer gjennom å være sansemotoriske og være mye ute i naturen og fysisk aktive, samt styrker det barns fysiske og psykiske helse.



Demokrati

Vi jobber for at alle barn skal oppleve et inkluderende fellesskap gjennom felles opplevelser, aktiviteter, lek og turer i skog og mark. I skogen får barna delta aktivt og være medvirkende. Barna får anledning til å ytre seg og bli hørt. Barns rett til deltagelse realiseres i samspill med voksne der relasjonene er bygget på likeverd og respekt. Vi skal ha en praksis der barna skal ha ytringsfrihet og ha respekt for barnas mange ytringsformer. Vi etterspør også barns meninger i samtaler der de kan få gi uttrykk for sine synspunkter og opplevelser. I leken får barna øve seg aktivt på å praktisere demokrati. De inngår kompromisser, men evner også å gi motstand og er selvhevdende. Leken kan være barns frirom fra voksenstyrte aktiviteter. Det er viktig at vi voksne respekterer barnas lekende uttrykksform, for å ivareta barns rett til å ytre seg. I barnehagen har vi mange rammer og regler der barna lærer å tilpasse seg fellesskapet f. eks. under måltider, i regelleker, samlingsstund og ryddetid.

Mangfold og gjensidig respekt

Vi ønsker å gi barna innblikk i at det finnes mange ulike måter å leve på, tenke på eller handle på ved å fremheve det i gruppen. Å fremme mangfold og gjensidig respekt handler om å gi barna kunnskap om og innsikt i ulike kulturer, levesett, ulike familiekonsultasjoner, religioner og meninger. Å fremheve enkeltbarn i gruppen, eller ha bøker tilgjengelig som synliggjør forskjellighet kan gi barna innsikt i ulike måter å leve på. Kunnskap og erfaringer om mangfold bidrar til at det blir en naturlig del av våre liv. Vi voksne er rollemodeller. Vi må vise at vi verdsetter, fremmer mangfold og viser gjensidig respekt for hverandre i vårt språk og væremåte.

Likestilling og likeverd i Øverland barnehage

Vi ønsker at barna skal oppleve at de kan bli hva de vil, og gjøre hva de vil uavhengig av kjønn når de er her hos oss, og etter at de har sluttet i barnehagen. Vi skal gi barna like muligheter, valg og opplevelser. Vi i personalet reflekterer sammen og stiller spørsmål som: Hvilken kompetanse gir jeg barna i denne aktiviteten? Hvem av barna gir jeg kompetansen til? Er valgene reelle? Å øke vår bevissthet gjennom kunnskap og utprøving, gjør at vi blir mer observante på egne holdninger.

I skogen er det mye fysisk lek som klatring, løping i ulendt terreng, regelleker, skiferdigheter, spikking, forskning og lek for alle barn. I skogen er leker og aktiviteter ikke preget av lekemateriell, farger og kjønnsmessig tradisjonelle valg. Naturen gir like muligheter for alle barn til lek og utfoldelse. Det er like naturlig for alle barn å klatre i trær, hoppe i søledammer, spikke og samle meitemarker. Vi jobber for likestilling!



Bærekraftig fremtid

I Øverland barnehage ønsker vi å ta vare på barnas engasjement for naturen. Vi tar utgangspunkt i det helt nære og det barna er fascinert av og interessert i, som meitemarken, frosken, mariehøna, edderkoppene og fugler. Å gi barna kunnskap om og gode natur og friluftsopplevelser gir barna naturglede og et ønske om å verne om det man er glad i. Det er helt essensielt å ha engasjerte voksne som er gode rollemodeller for å videreføre holdninger og verdier. Vi skal så et frø av miljøbevissthet hos barna, men like viktig er det å få med foreldrene og hele personalgruppen! Vi har i september hvert år «Grønn uke» hvor vi har spesielt fokus på søppel og kildesortering og ulike miljøtiltak som naturvakter, sykle eller gå til barnehagen, kutte ut engangsemballasje, bevissthet om innkjøp mm.



Grønnsakshagen vår, matglede og matkultur

Gjennom vår grønnsakshage nede på Øverland gård og såkassene ute i barnehagen gir vi barna del i vår matkultur og matglede. Barna får delta i hele prosessen fra vi sår frøet i jorda til det spirer og blir en ferdig grønnsak. Barna får erfaringer med hvor maten kommer fra og en begynnende forståelse for bærekraftig utvikling. Tenk at et lite frø kan bli til en grønnsak vi kan spise!



Livsmestring og helse

Øverland barnehage jobber for en praksis som er helsefremmende og forebyggende. Vi jobber med ulike prosjekter for at barns psykiske og fysiske helse skal bli godt ivaretatt samt utjevne sosiale forskjeller i barnehagen. Vi er opptatt av at barna skal trives og oppleve livsglede, mestring og følelse av egenverd. Vi jobber for å forebygge mobbing i barnehagen og har laget en egen plan sammen med foreldrene i barnehagen.

Tett På hos de yngste barna

De aller minste barna i barnehagen er helt avhengig av oss voksne som jobber i barnehagen for at de skal oppleve en god og trygg start. Øverland barnehage har vært med på storsatsingen Tett På nå i tre år, som er en videreføring av forskningsprosjektet «Trygg før 3». Hensikten med Tett På toddler er å heve kvaliteten i småbarnsavdelingene og de nære relasjonene mellom voksne og barn. Vi jobber sammen for å fremme barns emosjonelle, sosiale og kognitive utvikling i de daglige samspillsituasjonene. Etter å ha blitt observert og fått tilbakemeldinger, har dette bidratt til økt kunnskap og bevissthet hos de voksne i deres arbeid med barna.

Vi opplever å ha stort utbytte av å delta i Tett På, og vi gleder oss til fortsettelsen. Se mer informasjon under.



TETT PÅ – kvalitet i bærumsbarnehagen

«TETT PÅ- kvalitet i bærumsbarnehagen» er et helhetlig system utarbeidet for å styrke kompetanse og kvalitet i barnehagene i Bærum kommune.

Gjennom «TETT PÅ» ønsker vi å etablere et helhetlig system for å støtte barnas utvikling og læring som bygger på nyere forskning om kvalitet i barnehagen. Målet er at de ansatte skal bli enda bedre til å fremme barnas trygghet, trivsel, læring og språkutvikling i hverdagen. Samspill med varme og stimulerende voksne er barnehagekvalitet for alle barn, og vil legge et grunnlag som all utvikling og livsmestring bygger på.

I TETT PÅ skal CLASS (Classroom Assessment Scoring System) brukes som verktøy for å måle og forbedre kvaliteten i bærumsbarnehagen. Følgende områder, og kvaliteten på disse, blir det fokusert på: **emosjonell støtte, organisering av avdeling og støtte til læring og utvikling.**



I TETT PÅ skal alle ansatte bli godt kjent med de ulike kvalitetsområdene og hva som er god barnehagekvalitet. Dette skal skje gjennom ulike aktiviteter:

- Felles planleggingsdager og personalmøter for alle ansatte
- Sertifisering av observatører fra hver barnehage
- Observasjon av avdeling og tilbakemelding
- Veiledning

BTI-modellen

Bedre tverrfaglig innsats er en samhandlingsmodell som Bærum kommune nå tar i bruk. Bruk av denne modellen knyttes til arbeidet med Tett På. Modellen beskriver den sammenhengende innsatsen i og mellom tjenester rettet mot gravide, barn, unge og familier som det knyttes en bekymring til. Hensikten med denne modellen er å bidra til tidlig innsats, samordnede tjenester og foreldreinvolvering. Med tidlig innsats menes å forebygge og å fange opp vansker tidligere hos barn og familier. Samordnede tjenester innebærer å styrke samarbeidet og ikke minst framdriften når kommunale basistjenester som helsestasjon, PPT og barnevern i fellesskap skal hjelpe barn og familier gjennom utfordringer. Foreldreinvolvering dreier seg om at foreldre og foresatte skal være en aktiv del av løsningen, og involveres på et tidlig tidspunkt i prosessen. Vi i Øverland barnehage er nå i gang med å sette oss inn i denne modellen, og vil ta denne i bruk i vårt arbeid for å forebygge og å fange opp vansker hos barn og familier.

Snakke med barn

Vi jobber med snakke med barn, som er en påbygger til Tett På. Å se og møte sårbare og utsatte barn forutsetter et grunnleggende godt barnehagemiljø, med godt emosjonelt klima, oversiktlig organisering og voksne som evner å samtale med barn.

Personalet har fått opplæring i Snakke med barn. Snakke med barn-opplæringen er et digitalt opplæringsprogram om det å samtale med barn, utarbeidet av RVTs (regionalt senter for vold og traumatiserte barn). Barnehagen får utdannet snakkefaddere, og hele personalet får grunnkompetanse. Her øver vi oss på å stille åpne spørsmål, og etterspørre barns tanker. Ved å bruke kunnskap fra dimensjonene vi har jobbet med gjennom Tett På i dette arbeidet, vil vi styrke vår kompetanse i å møte barn på en varm, respektfull, åpen og anerkjennende måte i alle slags samtaler en kan komme i med barn.

Følelser

I løpet av en barnehagedag kan barn oppleve hele spekteret av følelser. Alle følelser er viktige, og vi jobber med å hjelpe barna til å forstå egne følelser. Barn trenger et språk til følelsene sine. Vi har fokus på å styrke dette språket, ved å være tilstede sammen med barna i opplevelsene, bekrefte og sette ord på følelsene. Professor i pedagogikk May Britt Drugli peker på at barn som får støtte til regulering av følelser i hverdagssituasjoner, blir rustet til å håndtere stress, belastninger og utfordringer senere i livet. Derfor er det viktig at de ansatte i barnehagen har fokus på hvordan vi kan støtte barna i deres følelsesregulering. Med de yngste barna bekrefter vi følelsene både med ord og tegn til tale. Ved å bekrefte følelser på denne måten, opplever barn at alle følelser er greit å oppleve, og at de får støtte til å håndtere følelsene. Små barn er her og nå, og det er viktig at de ansatte er sensitive og fanger opp og møter barna der de er. Vi bruker bilder som viser hvordan ansiktsuttrykk med

ulike følelser ser ut. Med de eldre barna bruker vi også bøker og figurer som utgangspunkt for å snakke med barn om følelser og ulike situasjoner som kan oppstå i hverdagen.



Kroppen min, egne og andres grenser

Alle barn har rett til beskyttelse mot vold og overgrep. For å forebygge mot vold og overgrep ønsker vi å gi barna kunnskap om rettigheter, kropp, seksualitet, overgrep og trygge voksne som de kan snakke med, som er i tråd med rammeplanen for barnehagen. Vi skal gjøre barna bevisst på egne og andres grenser, gi barna trygghet til å snakke om det de har opplevd, at de forstår at det er viktig å snakke med en voksen, og at de vet hva de skal gjøre hvis det oppstår en situasjon de ikke er trygge på. Verktøy vi bruker i dette arbeidet er boka «Jeg er meg! Min meg!» en bok om kropp, gode og vonde følelser, ulovlige hemmeligheter og berøringer av Eli Rygg og Margrethe Wiede Aasland, og «Kroppen min eier jeg» som er tegnefilmer om kropp, grenser og seksuelle overgrep som ligger på NRK Super. Vi ser også på filmer fra Redd barna om kroppen min.

Arbeid mot mobbing i Øverland barnehage

Definisjon av mobbing: Mobbing i barnehagen er når et barn systematisk over tid fornedres av en person eller en gruppe og maktforholdet mellom partene er skjevt. Maktmidlene som brukes kan være for eksempel: slag, spark, erting, utestenging eller ignorering.

Mål: Vi skal ivareta det enkelte barns rett til et fysisk og psykososialt miljø som fremmer helse, trivsel, vennskap, lek og læring.

Utføres av: Aktive og tydelige voksenpersoner i barnehagen hvor vi samarbeider med foreldrene om vårt felles ansvar for å forebygge mobbing. Vi ønsker å forhindre mobbing og skape et trygt miljø for barna i vår barnehage med aktive og tydelige voksne som:

Sikrer at alle barn leker:

Å få delta i lek er den viktigste aktiviteten for barna. Leken er barns måte å være på. Barna i Øverland barnehage forteller i trivselssamtalene at det de liker best å gjøre er: «å leke, leke og leke». Vi skal ha et lekemiljø som gir barna tid, rom og mulighet til å være den beste utgaven av seg selv.

Sikrer at alle barn har venner:

Vi skal jobbe med vennskap jevnlig i barnehagen. Alle skal ha en eller flere venner. Å oppleve seg som en unik og betydningsfull person som er en viktig del av gruppen. Vi voksne er barnas forbilder som skal vise rom for ulikheter og at det er flott å være den man er. Vi ønsker å gi barna gode verdier som toleranse, likeverd og respekt.

Jobber systematisk med sosial kompetanse og utvikler samspillsferdigheter hos alle barn som:

Selvhevdelse, empati og rolletaking, prososial atferd, selvkontroll, lek, glede og humor. Sosial kompetanse handler om og lykkes i å omgås andre. Lære barna enkel konfliktløsning gjennom å være gode rollemodeller. Ikke være opptatt av å fordele skyld, og å skape vinnere og tapere, men heller finne en god løsning.

Sikrer at barn blir hørt

Vi har barnesamtaler om barns trivsel, lek og vennskap, om hvordan de har det i barnehagen.

Setter inn tidlig tiltak

Vi skal sette inn tidlig tiltak i samarbeid med foreldrene for de barna som trenger ekstra støtte eller tilrettelegging, slik at de kan mestre det sosiale samspillet og være en positiv deltaker i leken. Voksne som går aktivt inn der det oppdages uheldige maktmønstre for å inspirere til variasjon og nye impulser i forhold til leketemaet.

Sikrer et godt psykososialt miljø

Voksne som skaper et barnehagemiljø der barn og voksne møtes med varme, anerkjennelse og oppmuntring, der de opplever seg selv som respekterte og verdifulle. Et miljø med

grunnleggende verdier som bygger oppom respekt, toleranse, likeverd, åpenhet og tillit. Voksne som aldri snakker negativt om enkeltbarn til andre barn eller voksne.

Sikrer et godt samarbeid av høy kvalitet

De voksnes holdninger til hvordan man skal være mot hverandre har også mye å si for barnas væremåte overfor hverandre. Å støtte oppom barns vennskap ved å ta med forskjellige venner hjem (ikke bare en «bestevenn»). Å utvide barnas sosiale nettverk. Å lære og omgås andre som er ulik oss selv. Å vise respekt og toleranse for hverandre. I samarbeid med foreldrene snakker vi ammen om hvordan mobbing kan forhindres og forebygges.



Samarbeid mellom hjem og barnehage

Et godt og tillitsfullt samarbeid mellom hjem og barnehage er viktig for det enkelte barns trivsel, utvikling og læring. Samarbeidet skal alltid ha barnets beste som mål.

Vi gir foreldrene informasjon og reell medvirkning og legger til rette for å ha god dialog gjennom daglig kontakt, minst 2 foreldresamtaler i året, skriftlig informasjon, digitale verktøy, foreldremøter, arrangementer, foreldreråd og samarbeidsutvalget.

Samarbeidsutvalget er et rådgivende og kontaktskapende organ mellom hjem og barnehage der foreldre og barnehagepersonalet er likt representert.

Overganger

Barnehager – barnehage

Ved overganger innad i barnehagen får barn og foreldre tid og rom til å bli kjent med sted, barn og personal. Øverland barnehage følger kommunens rutiner for overganger mellom barnehager.

Tidspunkt	Tiltak	Ansvar
Før skifte av barnehage	Gjennomføre avslutningssamtale. Tema: Evaluere barnehagetiden og forberede barnet på overgangen. Innhente skriftlig tillatelse til å overføre informasjon fra foresatte.	Styrer/pedagogisk leder
Før oppstart	Overføre informasjonen til den nye barnehagen.	Styrer
Før oppstart	Lese overføringsskjema fra nye barn	Pedagogisk leder
Før oppstart	Invitasjon til besøk i ny barnehage. Tema: Bli kjent med barnehagens lokaler og personale.	Styrer
Ved oppstart	Tilvenningsdager i barnehagen – egen plan	Styrer og personalet
Senest en måned etter oppstart	Begynnersamtale Tema: Bli kjent og informasjon om barnet	Styrer/pedagogisk leder

Barnehage – skole

Øverland barnehage følger kommunens rutiner for overgang mellom barnehage – skole.

Tidspunkt	Tiltak	Ansvar
September/oktober	Møte barnehage/skole. Evaluering av årets overgang. Orientering om årsplaner og mulige grenseobjekter. Avtale datoer for samarbeid kommende skoleår.	Rektor/avdelingsleder
August/september/oktober	Foreldremøte i barnehagen Tema: Skolestart, informasjon om hvordan bhg forbereder barna til skolestart.	Styrer
Før 1. november	Innmelding til skole	Rektor/avdelingsleder
Januar/februar	Internt møte i barnehagen Tema: Intern informasjon om overgangsrutiner	Styrer/pedagogisk leder
Februar - mars	Faglig samarbeidsmøte barnehage – skole/SFO	Rektor/avdelingsleder
Februar - juni	Besøk til skolen/SFO Skolen inviterer nærbarnehagene til et uformelt besøk	Rektor/avdelingsleder
Mars - juni	Overføringsmøter mellom barnehage, skole og PPT knyttet til barn med behov for særskilt tilrettelegging	Styrer/rektor/avdelingsleder
April - mai	Foreldremøte på skolen Tema: Informasjon om organisering og innhold i skole SFO	Rektor
Før 15. mai	Overførings samtale i barnehagen. Evaluere barnehagetiden. Barna skal delta på siste del av samtalen (del C)	Pedagogisk leder
Før 15. mai	Overføring av informasjon fra bhg – skole/SFO	Styrer/pedagogisk leder
April - juni	Skolen besøker skolestartere i bhg	Rektor/avdelingsleder
Mai - august	Fadderordning	Avdelingsleder på skolen
Mai - juni	Miniskoledag	Rektor/avdelingsleder
Før 1. juni	Påmelding til SFO	Avdelingsleder SFO

Mer informasjon på følgende nettside:

<https://www.baerum.kommune.no/tjenester/barnehage/kvalitet-i-barumsbarnehagen/>

Når barnet begynner i barnehagen – tilvenning og tilknytning

Det å begynne i barnehagen kan være krevende for både barn og foreldre. Det er nye mennesker, et nytt sted og en ny hverdag de skal bli kjent med. Mange inntrykk skal fordøyas. Alle barn er forskjellige, og det er individuelt hvor mye tid de trenger for å føle seg trygge på den nye hverdagen.

Vår erfaring tilsier en tilvenningsperiode ut fra barnets behov. Vi avtaler med dere foreldre underveis om hva dere og vi opplever at fungerer for deres barn. Nedenfor har vi skissert en tilvenningsperiode på 5 dager. Det kan være lurt å sette av god tid, slik at barnet får den tiden det trenger til å tilpasse seg barnehagehverdagen med alt det nye som hører til. Vi anbefaler også at barnet får kortere dager den første tiden, slik at overgangen blir gradvis. Det å ta tilvenningen i barnets tempo, har vi erfaring med at er et godt utgangspunkt og en god investering i barns barnehageliv. Små barn har behov for en trygg base når de skal utforske omgivelsene. Barnets nære omsorgspersoner er gjerne barnets trygge base. Når barnet blir kjent med nye omgivelser, er det tryggest å gjøre det fra et kjent og trygt fang. Herfra kan barnet bevege seg ut for å utforske, for så å komme tilbake og "lade" litt på fanget, før man er klar for ny utforsking.

Når barna starter i barnehagen, får de en tilknytningsperson. Denne personen er sammen med barna under tilvenningen, og vil være sammen med barna den første tiden. På denne måten kan barna bli kjent med og knytte seg til en voksen om gangen, ta hverdagen i små doser, og den voksne kan bli barnets trygge base i barnehagen. Når barnet får tid til å bli kjent med tilknytningspersonen med foreldrene tilstede, og godtar den nye voksne som omsorgsperson, vil barnet kunne ta imot støtte og hjelp til å regulere følelsene sine når foreldrene skal gå fra barnehagen. Derfor er det viktig å bruke tid i tilknytningsperioden, og ta denne tiden i barnas tempo. Vi anbefaler å bruke de fem første dagene til at barnet får bli kjent og trygg i barnehagen sammen med foreldrene, og at foreldrene ikke forlater barnet disse dagene.

Før barnet starter i barnehagen vil foreldrene få tilbud om en begynnersamtale med den pedagogiske lederen på avdelingen. I denne samtalen er det viktig for oss å få nødvendig informasjon om barnet fra dere som kjenner barnet best.



Dagsrytme

Ekorn og hare

Tid	
07.30-	Barnehagen åpner. Lek på avdelingen
08.00	Frokost
09.00-10.30	Utelek/skoggruppe/temabasert arbeid inne en dag i uken
10.30	Samlingsstund
11.00	Måltid
12.00-14.30	Soving, ute/innelek
14.30	Frukt og grønnsaker i barnehagen
15.15-16.30	Utelek/innelek på barnehagens område
16.30	Barnehagen stenger – alle barn må være hentet innen 16.30

Rever, gauper og bjørner

Tid	
07.30	Barnehagen åpner. Lek på avdelingen
08.00	Frokost
09.00-11.00	Utelek/skoggruppe (tur)/temabasert arbeid inne en dag i uken
11.00	Samlingsstund ute eller inne
11.30	Måltid ute eller inne
12.00-14.30	Tur/utelek/temabasert arbeid/gjenkalling
14.30	Frukt og grønnsaker i barnehagen
15.15-16.30	Utelek/innelek på barnehagens område
16.30	Barnehagen stenger – alle barn må være hentet innen 16.30

Informasjonsrutiner

Vi har ukeplaner som beskriver aktiviteter og temaer. Planene legges på den digitale plattformen Kidplan. Her legges også felles informasjon og beskjeder. Bilder med innblikk i våre barnehagedager legges på bloggen vår: overlandbarnehage.blogspot.com. Periodeplaner bli lagt ut på vår hjemmeside annenhver måned.

Lokale tradisjoner og merkedager i barnehagen

Når	Hva	For hvem
August 15. og 16.	Planleggingsdager, barnehagen er stengt	Personal
September 2. Uke 36 10. 25. Uke 38	Kildesorteringslekedag Grønn uke – miljøtiltak Foreldremøte Suppedag på Sæteren Brannvernuke	Barn og personal Barn, foreldre og personal Foreldre og personal Barn og personal
Oktober 16. Uke 41 24. 25. Uke 42	SU-møte kl 16.45-18.15 Dugnadsuke FN-dagen Planleggingsdag, barnehagen er stengt Matuke – matglede og mangfold	Familie og personal SU-representanter Barn og personal Personal
November	Teaterbesøk	Barn og personal
Desember 2. 13. 13. 17.	Juletrehogst Luciafeiring på Godthaab kl 10.30 Luciafeiring ute på tunet kl 15.00 Nissefest	Barn og personal Gaupe, bjørn og personal Familie og personal Barn og personal
Januar 3.	Planleggingsdag, bhg er stengt	Personal
Februar 6. 6.-7. 13.	Samenes nasjonaldag Overnattingstur på Sæteren gård Ski/akekarneval	Bjørnebarna og personal Barn og personal
Mars Uke 12 10.	Mat i barnehagen/på tur Gul fest	Barn og personal Barn og personal
April 24.-25. Uke 17 Uke 18	Orrhanelek m/overnatting Oppstart på jordet Brannvern	Bjørnebarna og personal Barn og personal
Mai 6. 16. Uke 19 22. 30.	Foreldretreff/dugnad kl 15.30 Grunnlovsfest Dugnadsuke Bondegårdstur – Bergvang gård Planleggingsdag, bhg stengt	Barn, foreldre og personal Barn og personal Barn og Personal Gaupe - Revebarna og personal
Juni 3. 11. 11. Uke 25	Foreldremøte nye barn Avslutning for Bjørner kl 14.30 på Gaupeplassen Sommerfest i barnehagen Livet i fjæra	Foreldre og personal Bjørnebarna og personal Barn, familie og personal Barn og personal

Utelivskalender 2024 – 2025

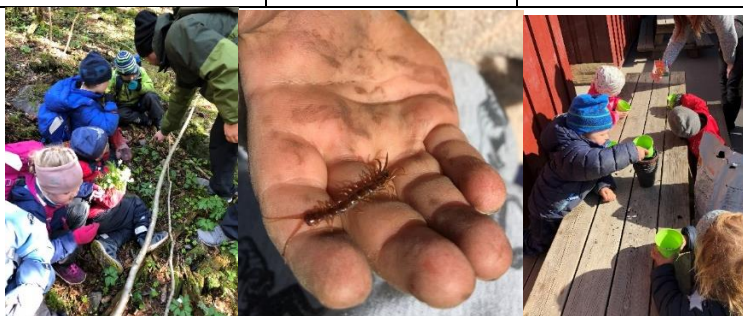
Naturglade barn	Aktiviteter	Fagområde	Tett på
August			
Bevegelsesglede i naturen	Å bli trygg i barnehagen gjennom lek og utforsking av det nære. Turer i nærområdet	Nærmiljø og samfunn	Ansattes sensitivitet
Matglede i grønnsakshagen Sanseopplevelser	Å kjenne, lukte og smake på det naturen gir oss på høsten.	Natur, miljø og teknologi	
September			
Vi tar vare på naturen	Grønn uke. Gjenbruksmaterialer Vi tar med naturmaterialer i leken, utforsker, leker og bygger. Plukker søppel på tur.	Natur, miljø og teknikk	Positivt klima
Matglede i grønnsakshagen Følelser	Fortsetter med høsting i hagen. Setter ord på og støtter barna i følelsene de opplever i oppstart av nytt barnehageår.	Kropp, bevegelse, mat og helse	
Utelek i skogen, på uteområdet og turer i nærområdet.	Trygghet, tilknytning, gruppetilhørighet og relasjoner skapes og styrkes gjennom leken.		
Oktober			
Naturens farger og former	Vi går på jakt på turer og ute i barnehagen etter forskjellige former og farger i naturen.	Antall, rom og form	Utvikling av tenkning og forståelse
Skaperglede og kreativitet med naturmaterialer	Landart	Kunst, kultur og kreativitet	
Eventyr	Eventyr og fortellinger fra forskjellige kulturer.		
Matglede og mangfold	Vi lager mat fra verden		
November			
Naturvakter	Vi erfarer å ta vare på naturen, og blir kjent med naturens betydning.	Natur, miljø og teknikk	Reguleringsstøtte
Mattelek og eksperimenter i naturen	Utforsking av rom og størrelse med kroppen. Klassifisering med naturmaterialer. Eksperimentell lek.	Antall, rom og form	
Livet i naturen når det blir kaldt	Vi undersøker endringene i naturen, hva finner vi ute nå?		
Desember			
Juletradisjoner i skogen	Vi hugger vårt juletre i skogen Luciafeiring ute i barnehagen Nissefest, vi leter etter nissen i arboretet	Etikk, religion og filosofi	Språkstøtte
Sanseopplevelser	Vi lukter, smaker, kjenner, baker.	Kunst, kultur og kreativitet	

Naturglade barn	Aktiviteter	Fagområde	Tett på
Januar			
Bevegelsesglede i naturen	Skileik Aking og lek i snøen eller det været vinteren gir oss	Kropp, bevegelse, mat og helse	Ta barns perspektiv
Livet i naturen om vinteren	Vi blir kjent med fugle- og dyrelivet i nærområdet	Nærmiljø og samfunn	
Nysgjerrighet og utforsking	Eksperimentell lek med vann, snø og is		
Februar			
Nytt liv begynner å spire inne Grønnsakshagen	Vi starter med såing som senere skal ned til hagen	Kropp, bevegelse, mat og helse	Kvalitet på tilbakemeldinger
Ski og akekarneval	Skitur og overnatting på Sæteren gård for bjørnene.	Språk, tekst og kommunikasjon	
Verdensrommet	Vi blir kjent med stjernehimmelen.		
Samenes nasjonaldag	Farger, tradisjoner, sanger		
Mars			
Påsketradisjoner	Gjennom aktiviteter blir vi kjent med påsketradisjoner	Etikk, religion og filosofi	Produktivitet
Nytt liv Grønnsakshagen	Steller, vanner og passer på det som spirer inne. Lager selvvanning. Jakter på vårtegn i naturen		
April			
Naturen våkner til liv Artsundersøkelser	Vi utforsker alt som våkner Undersøker artene vi finner, bruker digitale verktøy i skogen til å kartlegge hva som lever rundt oss.	Natur, miljø og teknikk	Tilrettelegging for læring og utvikling
Grønnsakshagen Orrhaneleik	Overnattingstur for bjørnene		
Mai			
Dyra på gården	Vi blir kjent med småkryp og alt som lever	Nærmiljø og samfunn	Ansattes sensitivitet
Norges nasjonaldag	Farger, sanger, tradisjoner knyttet til nasjonaldagen		
Grønnsakshagen våkner	Planter flyttes til hagen		
Juni			
Livet i fjæra, ved og i vannet	Utforsker hva som lever i og ved vannet. Turer til stranden.	Natur, miljø og teknikk	Utvikling av tenkning og forståelse
Kreativitet i naturen			
Grønnsakshagen	Vi bruker former, farger og arter vi finner i naturen om sommeren	Antall, rom og form	
Sommerlek	Leker og bygger i sommernaturen	Kunst, kultur og kreativitet	

Kompetanse – og aktivitetsplan for Øverland barnehage AS

Personalets kompetanseutvikling knyttes til satsingsområdene for Barnehagemelding 2015 -2025

Barnehageåret 2024-2025	Språk	Kosthold og fysisk aktivitet	Psykisk helse	Digital kompetanse
	<p>Veiledning og kvalitetsutvikling via prosjektet TETT PÅ.</p> <p>Språkgrupper Regelleker, eventyrposser/sangposser Sanger/sangleker Tverrfaglig samarbeid IKT/fotofortellinger/ tekstskaping Benevning og ordsetting i hverdagen Bruk av bilder Tegn til tale</p> <p>Gjennom refleksjoner, diskusjoner, observasjoner, praksisfortellinger på ledermøte, assistentmøter, gruppemøter, planleggingsdager og personalmøter</p>	<p>Grønnsakshagen og såkassene, hele prosessen fra jord til bord. Matglede, matkultur og sunne helsevaner.</p> <p>Aktivt uteliv gjennom bruk av naturen og nærområdet.</p> <p>Ski og skileik om vinteren.</p> <p>Gjennom refleksjoner, diskusjoner, observasjoner, praksisfortellinger på ledermøte, assistentmøter, gruppemøter, planleggingsdager og personalmøter</p> <p>Kurs: Forskerfrø Aktivt utelivskurs Skileik</p>	<p>Barns trivsel - voksnes ansvar. Forebyggende arbeid mot mobbing i barnehagen.</p> <p>Kvalitetsutviklingen TETT PÅ med observasjoner, veiledninger og fagdager. Personalet har fått opplæring i Snakke med. BTI handlingsveileder</p> <p>Handlingsplan mot mobbing</p> <p>Gjennom refleksjoner, diskusjoner, observasjoner, praksisfortellinger på ledermøter, assistentmøter, gruppemøter, planleggingsdager og personalmøter</p>	<p>Personalet bruker digitale plattformer: PBL Mentor HMS; HMS rutiner Sjekklister Beredskapsplaner Risikovurderinger Smittevern</p> <p>Kidplan: Registrering og telling av barn Ukeplaner Beskjeder</p> <p>Hjemmeside</p> <p>Blogg med bildereferater</p>



Dokumentasjon og vurdering

Systematisk dokumentasjon og vurderingsarbeid legger grunnlaget for barnehagen som lærende organisasjon. Hensikten er at vi i Øverland skal:

- Synliggjøre og systematisere vår kompetanse og praksis
- Å sette ord på og reflektere over våre handlinger, tanker og holdninger
- Å gi informasjon om barnehagens innhold og læringsprosesser
- Å invitere foreldrene, barna og personalet aktivt til medvirkning

Vurderingen av barnehageåret er basert på foreldre, barna og personalets medvirkning.

Foreldrenes vurdering	Barnas vurdering	Personalets vurdering
<ul style="list-style-type: none"> • Brukerundersøkelse hvert år, enten internt i barnehagen eller i regi av Utdanningsdirektoratet. • Praktiseringen av barnehagens verdigrunnlag drøftes i samarbeidsutvalget og på foreldremøte. • I foreldresamtaler vurderer vi det enkelte barns trivsel og utvikling. 	<ul style="list-style-type: none"> • Trivselssamtaler med 4 og 5 åringer med fokus på lek, vennskap og trivsel. • Samtalegrupper hvor barna kan dele sine erfaringer og synspunkter. 	<ul style="list-style-type: none"> • Vurdere og dokumentere barnehagens arbeid med temaet Livsmestring og helse, «Tett på», «Snakke med barn» og «Kroppen min eier jeg». Disse er metodiske verktøy som handler om å styrke barns psykiske og fysiske helse. • Personalets væremåte i samspill med barn blir observert med tilbakemeldinger og reflektert over systematisk for å vurdere og utvikle personalets kompetanse.

Vi dokumenterer barnehagens innhold gjennom:

- Skriftlige planer som ukeplaner, blogg, periodeplaner og årsplan med evaluering.
- Digitale verktøy
- Barnas permer
- Utstillinger av barns kreativitet
- Barns trivsel og utvikling
- Foreldrearrangement med underholdning av barna
- Egen plan for dokumentasjon og vurdering
- Kompetanseplan for personalet

Konklusjon av vurderingen 2023 – 2024

Foreldrevurdering

I år har vi fokus på livsmestring og helse gjennom storsatsingen i Bærum kommune; Tett På, og herunder Snakke Med, og natur og fysisk aktivitet i en bærekraftig fremtid. Vårt fokus i dette arbeidet har vært på erfaringer og opplevelser barna gjør i relasjon med hverandre og naturen. Grønnsakhagen er en viktig del av oss og står sentralt i dette arbeidet, noe som henger tett sammen med bærekraftig utvikling, i tråd med Bærum kommunes handlingsplan for 2015-2025.

Foreldrene har fått uttale seg gjennom en nasjonal foreldreundersøkelse i regi av utdanningsdirektoratet, om hvordan de synes vi jobber med blant annet barns trivsel, ute- og innemiljø, relasjon mellom barn og voksne, barnets utvikling, medvirkning, henting og levering, tilvenning og skolestart og hvor tilfredse de er med barnehagetilbudet i Øverland. Resultatet av foreldreundersøkelsen for 2023 (se hjemmesiden), ble en gjennomsnittscore på 4,8. Ut fra denne undersøkelsen har barnestuen og loftet funnet to punkter som de vil jobbe for å bevare, og to punkter de vil forbedre. Loftet har valgt å fokusere på å bevare barnets trivsel, for å kunne fordype seg i dette ene temaet. Barnestuen vil jobbe for å bevare barnets trivsel og barnets utvikling. Barnestuen vil jobbe for å forbedre henting av barn, som fikk en totalscore på 4,5. Dette innebærer hvordan personalet møter foreldre i hentesituasjoner, og gir dem informasjon om barnehagedagen til hvert enkelt barn. Det andre punktet de vil jobbe med på barnestuen er barns medvirkning, herunder foreldrenes inntrykk av at barnet får være med på å påvirke innholdet i barnehagen, som fikk en totalscore på 4,5. Se mer om hvordan vi jobber med dette under avsnittet om medvirkning. Loftet vil forbedre levering av barn, som fikk en totalscore på 4,6, og henting av barn, som fikk en totalscore på 4,5. Dette handler om hvordan de ansatte møter barn og foreldre i levering og hentesituasjoner.

Barnehagen skal ha en praksis som er forebyggende og helsefremmende både fysisk, psykisk og sosialt for alle barn. Gjennom praksis som sikrer at alle barn skal få likeverdige muligheter til å delta i fellesskap med jevnaldrende samarbeider vi tett med foreldrene. I dialog med foreldrene, i det daglige og i samtaler har vi tilrettelagt underveis for barns trivsel og glede for å sikre forutsigbare rammer, trygghet, omsorg, relasjoner og gode hverdagsrutiner.

Personalets vurdering

I tråd med Barnehagemeldingen for kommunen og Rammeplan for barnehagen skal vi ha;

Livsmestring og helse som satsningsområde. Øverland barnehage skal jobbe for en praksis som er forebyggende og helsefremmende. Barns fysiske og psykiske helse skal styrkes. Vi skal jobbe systematisk med kvaliteten på relasjonene mellom barn – voksen og barn – barn i hverdagsituasjoner, i aktiviteter og lek gjennom storsatsingen Tett På. Etter å ha vært med på denne satsingen de fire siste årene, opplever vi en økt bevissthet rundt vårt arbeid i relasjonene mellom voksne og barn på alle avdelingene. Dette har vært svært lærerikt og inspirerende, og gjennom veiledninger, observasjoner og tilbakemeldinger jobber vi målrettet sammen får å styrke kvaliteten. Nå når barnehagen har vært med på dette over en så lang periode, blir kompetansen og arbeidet en del av vår arbeidsmåte, samtidig som det blir tilpasset vår barnehage. Betydningen av kritisk refleksjon over egen praksis har kommet enda tydeligere frem, og gjennom refleksjoner og delte tanker rundt vår væremåte og praksis, styrkes vårt felles språk. Dette barnehageåret har vi fortsatt arbeidet med programmet Snakke Med. Dette er en påbygger fra Tett På, hvor kunnskapen fra dimensjonene i CLASS brukes til å møte barn på en god måte i samtaler, ved å stille åpne spørsmål, og etterspørre barns tanker. Snakke Med er et verktøy som er utarbeidet av RVTS for å møte barn i sårbare livssituasjoner, men er nyttig i samtale med alle barn. Pedagogene er utdannet til snakkefaddere, og hele personalgruppen jobber med dette på personalmøter og planleggingsdager. Her øver vi oss på å stille spørsmål som etterspør barnas tanker ut ifra deres alder og forutsetninger. Hvordan vi etterspør en ettårings tanker vil være forskjellig fra en femåring. Å møte alle barn med åpenhet med utgangspunkt i deres utvikling er viktig for å bygge tillit, trygghet og gode relasjoner. Som en del av Tett på jobber vi også med Barnets plan, som er et arbeidsverktøy for å møte barn med sårbarheter. Dette verktøyet beskriver hvordan ansatte skal jobbe ut fra hvor barnet er i toleransevinduet sitt. På denne måten kan vi møte og støtte hvert enkelt barn ut fra deres behov.

Barnas vurdering

Barn i barnehagen har rett til å gi uttrykk for sitt syn på det daglige livet i barnehagen. Som en del av arbeidet med å sikre kvalitet og videreutvikling i Øverland er det viktig å lytte til barns erfaringer og opplevelser med å gå i barnehagen. Medvirkning handler om å bli spurt, lyttet til og å ha påvirkningskraft.

I våres hadde vi barneintervjuer med 4- og 5- åringene med fokus på lek, vennskap og trivsel. Vi har laget vår egen samtaleguide med åpne spørsmål for å få tak i barns synspunkter og opplevelser om deres egen hverdag i barnehagen. Verktøyet gjennomføres som en samtale. Hensikten med intervjusamtalen er å få mer systematisk kunnskap om hvordan barna har det i barnehagen, som et supplement til daglige samtaler og observasjoner. I samtalene ble det blant annet spurt om hva som gjør barna glad, og hva de liker å holde på med, om barna har en venn og noen å leke med. Ut fra disse samtalene tilrettelegger personalet det videre arbeidet.

Når det gjelder de yngste barna ser vi at faste rammer rundt aktivitetene i barnehagen gjør at barna er trygge på situasjonen, og de kjenner mønsteret i det som skjer. Vi er opptatt av å se alle barna, og ved å ta utgangspunkt i barna og deres behov tar vi fatt på nye utfordringer når vi opplever at gruppen er klar for det. Personalet har fått god kunnskap om små barn, deres kroppslige væremåte og betydningen av tilknytningsrelasjoner. Vi har derfor tilrettelagt dagen på bakgrunn av denne kunnskapen. Vi har også fokus på språk og språkmiljøet.



Plan for systematisk dokumentasjon og vurdering av det pedagogiske arbeidet i Øverland barnehage A/S

Årshjul barns medvirkning – pedagogisk arbeid med barn 2024 – 2025

August	September	Oktober	November	Desember	Daglig/ukentlig/månedlig
<p>Tilvenning av nye barn og innhenting av informasjon fra foreldre.</p> <p>Observasjon av barns trivsel, lek og vennskap.</p>	<p>Se på barns prosesser i omsorg, lek, læring og danning sammen med foreldrene.</p> <p>Forebygging mot mobbing.</p> <p>Observasjon av barns trivsel, lek og vennskap.</p> <p>Barnesamtaler i gruppe.</p>	<p>Se på barns prosesser i omsorg, lek, læring og danning sammen med foreldrene.</p> <p>Kartlegger språkmiljøet i barnehagen.</p> <p>Observasjon av alle avdelingene i forbindelse med prosjektet TETT PÅ.</p>	<p>Barnesamtaler i gruppe – dele erfaringer og synspunkter.</p> <p>Observasjon av barns trivsel, lek og vennskap.</p>	<p>Juleforberedelser</p> <p>Barnesamtaler i gruppe – dele erfaringer og synspunkter.</p>	<p>Barna er med på å forberede og gjenkalle de ulike aktivitetene.</p> <p>Praksisfortellinger.</p> <p>Utstillinger.</p> <p>Blogginlegg.</p> <p>Kontinuerlig vurdering av enkeltbarns prosesser på avdelingsmøtene.</p>
Januar	Februar	Mars	April	Mai	Juni
<p>Vurdering av barns prosesser i omsorg, lek, læring og danning.</p> <p>Barneintervjuer</p> <p>Hver avdeling/gruppe kartlegger språkmiljøet.</p> <p>Kartlegge/observere barns språk og generelle utvikling.</p>	<p>Observasjon av barns trivsel, lek og vennskap.</p> <p>Observasjon av relasjoner og samspill knyttet til dimensjonene i TETT PÅ.</p> <p>Barnesamtaler i gruppe og dele erfaringer og synspunkter.</p> <p>Overnattingstur/skileik på Sæteren for de eldste barna.</p>	<p>Observasjon av barns trivsel, lek og vennskap knyttet til dimensjonene i TETT PÅ.</p> <p>Barnesamtaler i grupper, dele erfaringer og synspunkter.</p>	<p>Samarbeid om barns overgang fra barnehage til skole til beste for barnet.</p> <p>Avslutning/overnattingstur for de eldste barna i bhg.</p> <p>Observasjon av alle avdelingene i forbindelse med TETT PÅ.</p>	<p>Barnesamtaler i gruppe – Dele erfaringer og synspunkter.</p> <p>Observasjon av barns trivsel, lek og vennskap.</p> <p>Observasjoner av relasjoner og samspill knyttet til dimensjonene i TETT PÅ.</p>	<p>Vurdering av enkeltbarns prosesser i omsorg, lek, læring og danning.</p> <p>Besøksdag på skolen.</p> <p>Sommerfest/Avslutning for barn som slutter.</p> <p>Oppstartssamtaler med nye foreldre som skal starte i august.</p>

Årshjul foreldrenes medvirkning – Foreldresamarbeid 2024 – 2025

August	September	Oktober	November	Desember	Foreldre-samarbeid
Tilvenning av nye barn i tett samarbeid med foreldre.	Foreldremøte; Informasjon om hvor vi er nå i kvalitetsutviklingen TETT PÅ. Informasjon om Snakke med og BTI. Informasjon fra gruppene, om skolestart, satsningsområder og årsplanen. Foreldresamtaler nye barn Suppefest på Sæteren gård.	Foreldresamtaler med alle foreldrene: Vi ser på barns prosesser i omsorg, lek, læring og danning sammen med foreldrene. SU-møte med planlegging.	Fortsette med foreldresamtaler, hvor vi ser på barns prosesser i omsorg, lek, læring og danning sammen med foreldrene.	Luciafeiring ute på tunet i barnehagen.	Årsplan Årshjul Periodeplaner Tradisjoner og merkedager Blogginlegg Utstillinger Ukeplaner Beskjeder på tavla, Kidplan Daglig kontakt Foreldresamtaler Foreldremøter Samarbeidsutvalget Arbeidsgrupper Arrangementer
Januar	Februar	Mars	April	Mai	Juni
Brukerundersøkelse Fra Utdanningsdirektoratet. Tilbud om ekstra foreldresamtale for bjørneforeldre. Foreldresamtaler hvor vi ser på barns prosesser i omsorg, lek, læring og danning sammen med foreldrene på barnestuen.	Foreldresamtaler hvor vi ser på barns prosesser i omsorg, lek, læring og danning sammen med foreldrene til rever og gauper.	SU – møte med foreldrevurderingen og planlegging av foreldremøte. Foreldremøte	Foreldresamtaler Overføring av informasjon til skolen for bjørnebarna (de eldste)	Felles dugnad og foreldretreff. Tilbud om foreldresamtaler Barnestuen, rever og gauper.	Skriftlig vurdering av barnehageåret med utgangspunkt i barn, foreldre og personal. SU – møte m/godkjenning av ny årsplan. Besøk av nye barn/foreldre. Oppstartssamtaler med nye foreldre. Sommerfest

Årshjul personalets medvirkning – Opplæringsplan 2024 – 2025

August	September	Oktober	November	Desember	Møter/info/kurs
<p>Planleggingsdag med HMS rutiner ute og på tur og risikovurderinger. Brannvern BTI – Bedre tverrfaglig innsats opplæring</p> <p>Tegn til talekurs</p> <p>Planleggingsdag med aktivt uteliv/avdelingsvis.</p>	<p>Arbeidssamtaler/ Trivselssamtaler for assistenter m/nærmeste leder. Mål for egen utvikling.</p> <p>-TETT PÅ møter</p> <p>-Relasjoner/ vennskap</p> <p>-Følelser</p> <p>-Snakke med</p> <p>-Bærekraftig fremtid</p> <p>-Kildesortering</p> <p>-Kurs i TETT På for nyansatte</p> <p>Ledermøter- BTI Bedre tverrfaglig innsats</p>	<p>Arbeids- trivselssamtaler for ped. Ledere m/styrer.</p> <p>Ledermøter og avdelingsmøter om Tett på, BTI, Snakke med, barnets plan.</p> <p>-Følelser, relasjoner</p> <p>-Kroppen min eier jeg</p> <p>-Digital kompetanse</p> <p>-Bærekraftig fremtid</p> <p>-Observasjon av alle avdelingene i forbindelse med kvalitetsutv. TETT PÅ.</p> <p>Vernerunde SU-møte</p>	<p>Julebord</p> <p>-TETT PÅ</p> <p>-Følelser, relasjoner.</p> <p>-Kroppen min eier jeg</p> <p>-Digital kompetanse</p> <p>-Bærekraftig fremtid</p> <p>Ledermøter og avdelingsmøter om Tett på, BTI, Snakke med, Barnets plan.</p>	<p>Julemoro</p> <p>Kvalitets- utvikling:</p> <p>-TETT PÅ</p> <p>-Følelser, relasjoner.</p> <p>-Kroppen min eier jeg</p> <p>-Digital kompetanse</p> <p>-Bærekraftig fremtid</p> <p>BTI – bedre tverrfaglig innsats</p>	<p>Assistentveiledning</p> <p>Refleksjon over egen praksis: Barns vennskap/lek – kvalitet i relasjoner mellom voksne- barn, barn-barn, hver uke.</p> <p>Veiledning i gruppe med dimensjonene i CLASS, hver måned.</p> <p>Ped.ledermøter Refleksjon over lederutfordringer.</p> <p>Avdelingsmøter</p> <p>Kurs og kompetanseheving- TETT PÅ.</p>
Januar	Februar	Mars	April	Mai	Juni
<p>Planleggingsdag med introduksjon til Snakke med.</p> <p>SU-møte</p> <p>Medarbeidersamtaler m/styrer</p>	<p>Medarbeider- Undersøkelse.</p> <p>Forskefrø- Konferanse.</p>	<p>SU-møte med foreldrevurderingen og planlegging av dugnad og foreldretreff.</p>	<p>Observasjon av alle avdelingene i forbindelse med kvalitets- utvikling TETT PÅ</p> <p>Trivselssamtale med nærmeste leder.</p>	<p>Planleggingsdag vurdering av året og plan for neste år.</p> <p>Ryde avdeling, planlegge tilvenning</p> <p>Ledermøte heldags/Fagdag</p>	<p>SU-møte m/ Godkjenning av ny årsplan.</p>



Vennskap er noe man får, det kan ikke kjøpes, det er noe man fortjener, det kan ikke kreves.

Vennskap er noe man deler, det kan ikke eies, det er noe man gir, det kan ikke byttes.

Vennskap er en åpen hånd som bare gir, et lurt smil bare dere forstår, å kunne dele tid uten å måtte fylle den med ord.

Vennskap er noe man får!



Øverland barnehage AS

Gml ringeriksvei 125

1356 Bekkestua

Tlf: 67121857

Kontaktperson: Ingvild Sumstad Fossnes

Tlf: 93839687

www.overlanbarnehage.no

www.overlandbarnehage.blogspot.com